

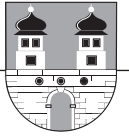
## 1. NÁMĚSTÍ



V současné době, kdy je jako povrchová úprava použit asfaltový koberec, je zpracována studie obnovy kravařského náměstí s novou úpravou povrchu včetně ozelenění a historického veřejného osvětlení. Kravaře mají jako raritu náměstí trojúhelníkového tvaru.

**Předpokládané náklady**

15 000 000 Kč



## 2. PĚŠÍ ZÓNA - p.č. 131 v k.ú. Kravaře.

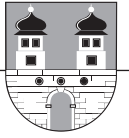


V současné době se jedná o prostor za KD Kravaře ve velice frekventované části obce. ZO má zájem tuto část zklidnit a pěší zóna je ideálním řešením. Dnes je zde uježděná cesta.

**Předpokládané náklady**

3 000 000 Kč





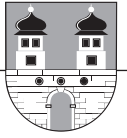
### 3. KULTURNÍ DŮM



Obec vlastní objekt KD v Kravařích. Tento dům je v havarijním stavu a vyžaduje generální opravu (omítky, sociální zařízení, elektroinstalace, topení atd.). Občané mají zájem se sdružovat a pořádat zde různé společenské akce. V současné době toto nelze, neboť v obci není vhodný objekt. Proto máme zájem o dotaci z programu POV.

**Předpokládané náklady**

5 000 000 Kč



## 4. VEŘEJNÉ PROSTRANSTVÍ PŘED MLÉKÁRNOU

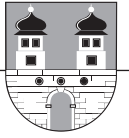


Jde o prostranství, které je v současné době bez odkanalizování a povrchové úpravy. V současné době je zpracována studie tohoto prostranství. Po dokončení by se jednalo o prostranství využívané pro Mateřskou školu Kravaře, Centrum zdraví Kravaře, fotbalový oddíl FK Loko Kravaře a Restauraci U Doušů. Jedná se o parcelu p.p.č. 115/10 u komunikace I/15

**Předpokládané náklady**

3 500 000 Kč





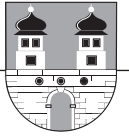
## 5. KABINY NA FOTBAL. HŘIŠTI A TENISOVÝ KURT



Zázemí pro sportovce v sousedství fotbalového hřiště slouží svému účelu již více než 35 let a zcela nevyhovuje svému účelu. Vzhledem k tomu, že fotbal je +/- jediným dlouhodobě fungujícím sportovním odvětvím ve vesnici a je velice důležitou složkou sportovní výchovy a vyžití mládeže, řádná rekonstrukce/výstavba zázemí již naprostou nutností. Jako velice žádoucí se jeví záměr rozšířit nabídku sportovních aktivit o řádný tenisový kurt.

**Předpokládané náklady**

10 000 000 Kč



## 6. KOMPLEXNÍ OPRAVA MÍSTNÍ KOMUNIKACE V JANOVICÍCH

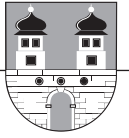


Jedná se o místní komunikaci, která prochází celou obecní částí Janovice (památková zóna) a tuto část obce komunikačně napojuje na silnici II/263 Kravaře-Žandov. Vzhledem k tomu, že jde o jediné napojení Janovic na ostatní dopravní struktury, lze ji označit za naprosto principiální pro život místních obyvatel. Celková délka komunikace je cca 850 metrů.

**Předpokládané náklady**

5 000 000 Kč





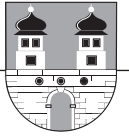
## 7. POŘÍZENÍ MOBILIÁŘE PRO KULTURNÍ A SPOLKOVOU ČINNOST OBCE



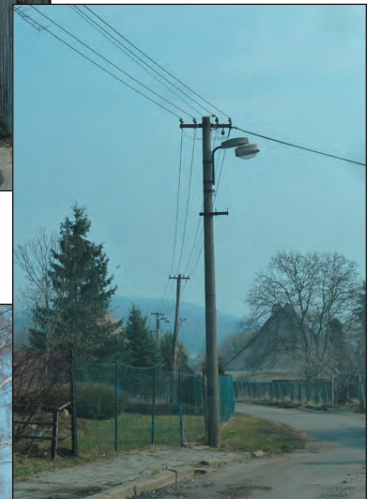
skládací židle 200 ks, páty stany 1 ks 3x6 m a 1 ks 6x12 m, pívíní sety 10 souprav, nábytek a vybavení knihovny (stolní lampy, plakáty, židle, skříně na notebook, knihovný vozík, pojízdný stojan)

**Předpokládané náklady**

176 000 Kč



## 8. OPRAVA VEŘEJNÉHO OSVĚTLENÍ V JANOVICÍCH



Akce navazuje na podpovrchové uložení elektrorozvodů ČEZ o obecní části Janovice (v r. 2022) a následnou rekonstrukci místní komunikace, přičemž je nutné zároveň rekonstruovat síť místního osvětlení, jež je doposud instalováno na sloupech rozvodů, obytných budovách apod. – jedná se celkem o 42 osvětlovacích pozic.

**Předpokládané náklady**

1 500 000 Kč