



K R A J S K Ý Ú Ř A D

odbor silničního hospodářství

Číslo jednací
OSH 671/2021
KULK 45869/2021/280.4/Pc

Oprávněná osoba, linka, email
Ing. Petr Čech / 597
petr.cech02@kraj-lbc.cz

Liberec
30.6.2021

VEŘEJNÁ VYHLÁŠKA OPATŘENÍ OBECNÉ POVAHY

Stanovení přechodné úpravy provozu na pozemních komunikacích – úsecích silnice I/15H

Krajský úřad Libereckého kraje, odbor silničního hospodářství (dále jen „KÚ LK“), podle ust. § 61 zákona č. 361/2000 Sb., o provozu na pozemních komunikacích a o změnách některých zákonů, ve znění pozdějších předpisů (dále jen „zákon o silničním provozu“), na základě žádosti ze dne 11.6.2021 od společnosti **SaM silnice a mosty a.s., IČO: 25018094, se sídlem Máchova 1129, 470 01 Česká Lípa** (dále jen „žadatel“), o stanovení přechodné úpravy provozu na pozemních komunikacích, a to na silnici I/15H v úseku silničního km cca 0,000 – 3,090 na p.p.č. 1466 a 1205/1 v k.ú. a obci Kravaře (dále jen „dotčený úsek silnice I/15H“) z důvodu zabezpečení pracovních míst v průběhu částečných uzavírek provozu ve dvou níže uvedených etapách a termínech v souvislosti s prováděním stavebních prací v rámci akce s názvem „I/15H Kravaře – Stvolínky, souvislá údržba“ (dále jen „stavební práce“), jako příslušný krajský úřad podle ust. § 124 odst. 4 písmeno b) zákona o silničním provozu, za použití ust. § 171 a 173 zákona č. 500/2004 Sb., správní řád, ve znění pozdějších předpisů (dále jen „správní řád“), podle ust. § 77 odst. 1 písmeno b) zákona o silničním provozu, a po předchozím souhlasu majetkového správce předmětné komunikace, kterým je Ředitelství silnic a dálnic ČR, IČO: 65993390, se sídlem Na Pankráci 546/56, 140 00 Praha IV, zastoupené organizační složkou Ředitelství silnic a dálnic ČR, Správa Liberec, se sídlem Zeyerova 1310, 460 55 Liberec (dále jen „ŘSD ČR, Správa Liberec“), vydaného pod Č.j.: RSD-333682/2021-2 dne 10.6.2021 a dále po předchozím souhlasném vyjádření dotčeného orgánu, kterým je Policie České republiky, Krajské ředitelství policie Libereckého kraje, Územní odbor Česká Lípa, Dopravní inspektorát, se sídlem Pod Holým Vrchem 1734/14, 470 01 Česká Lípa (dále jen „Policie ČR“), vydaného pod Č.j.: KRPL-58052/ČJ-2021-180106-2 dne 21.6.2021, **stanoví přechodnou úpravu provozu na pozemní komunikaci ve výše uvedené věci t a k t o :**

Rozsah: Z důvodu zabezpečení pracovních míst v průběhu částečných uzavírek provozu v souvislosti s prováděním stavebních ve dvou níže uvedených etapách a termínech bude na dotčeném úseku silnice I/15H provedena přechodná úprava provozu dle přiložených dopravně inženýrských opatření (dále jen „DIO“), která tvoří Přílohy č. 1, 4 a 5, za použití schémata B/6 (na úseku vedoucím v intravilánu, kde není nutné snížení rychlosti), schémata C/6 (na úseku přechodu z intarvilánu do extravilánu a opačně), schémata B/15 (bude použito v obci Kravaře a Sezímky u obousměrných komunikací s šířkou menší jak 6 m), schémata B/16 (bude použito v intravilánu –

T 485 226 597 E petr.cech02@kraj-lbc.cz

zabezpečení proti pádu chodců), schémata B/17 (bude použito v intravilánu v případě sanací, tj. výměny konstrukce celé vozovky a podloží, kdy je nutné zabezpečení proti pádu chodců) a schémata C/5 (v úseku vedoucím v extravilánu) technických podmínek TP 66 ZÁSADY PRO OZNAČOVÁNÍ PRACOVNÍCH MÍST.

Etapa I: Úsek silničního km cca 0,000 – 3,090, p.p.č. 1466 v k.ú. a obci Kravaře

Etapa II: Úsek silničního km cca 1,085 – 1,223, p.p.č. 1205/1 v k.ú. a obci Kravaře

Termíny realizace:

Etapa I: Od 12.7.2021 do 30.9.2021

Etapa II: Od 19.7.2021 do 4.8.2021

Podmínky:

1. Dopravní značení bude provedeno a umístěno dle DIO schváleného vyjádřením Policie ČR vydaným pod Č.j. KRPL-58052/ČJ-2021-180106-2 dne 21.6.2021.
2. Stavebník bude zajišťovat průběžnou kontrolu stavu dopravního značení a úpravy poškozených nebo povalených značek.
3. Stavebník zajistí, aby během stavby nedocházelo ke znečištění dotčených úseků silnic I/15H výjezdem stavební techniky. V případě, že by k němu došlo, bude toto stavebníkem neprodleně odstraněno na vlastní náklady stavebníka.
4. Přenosné dopravní značky budou umístěny na červenobíle pruhovaných sloupcích (stojáncích) nebo na vozidle /ust. § 62 odst. 2 zákona o silničním provozu, věta třetí/.
5. Dopravní značky, světelné signály a dopravní zařízení musí svými rozměry, barvami a technickými požadavky odpovídat zvláštním technickým předpisům, především (737010) ČSN EN 1436+A1, (737030) ČSN EN 12899-1, ČSN 36 560-1-1 a ČSN 73 6021 /ust. § 62 odst. 6 zákona o silničním provozu/.
6. Dopravní značky, světelné signály a dopravní zařízení musí tvořit ucelený systém, budou užity jen v takovém rozsahu a takovým způsobem, jak to nezbytně vyžaduje bezpečnost a plynulost silničního provozu na pozemních komunikacích nebo jiný důležitý veřejný zájem, a smějí být užívány jen po nezbytně nutnou dobu (ust. § 78 odst. 1 až 3 zákona o silničním provozu). Dopravní značky odporující této přechodné úpravě provozu na pozemních komunikacích se odstraní, vymění nebo zakryjí.
7. Budou respektovány požadavky na úpravu provozu na pozemních komunikacích podle zákona o silničním provozu, vyhlášky Ministerstva dopravy č. 294/2015 Sb., kterou se provádějí pravidla provozu na pozemních komunikacích, v účinném znění (dále jen vyhláška), technické podmínky TP 66 ZÁSADY PRO OZNAČOVÁNÍ PRACOVNÍCH MÍST (v účinném znění - III. vydání) i příslušná část technických podmínek TP 65 ZÁSADY PRO DOPRAVNÍ ZNAČENÍ NA POZEMNÍCH KOMUNIKACÍCH (v účinném znění – III. vydání). Svislé dopravní značky se umísťují tak, aby byly včas a z dostatečné vzdálenosti viditelné. V nezbytných případech mohou být sloupky nebo stojany, na kterých jsou umístěny svislé přenosné dopravní značky, s ohledem na charakter a rozsah dopravního opatření umístěny i na vozovce /ust. § 2 odst. 8 vyhlášky/.
8. KÚ LK si vyhrazuje právo, bude-li to vyžadovat bezpečnost a plynulost silničního provozu, přechodnou úpravu změnit.

9. Skutečnou dobu trvání dopravního omezení je povinen správce komunikace, případně provádějící firma zadat do univerzální aplikace (<http://jsu.jsdi.cz>). Národního dopravního informačního centra (NDIC), Slovenská 7/1124, 702 00 Ostrava – Přívoz. V nutných případech lze tyto operativní změny hlásit telefonicky na NDIC (596 663 550-556).
10. Za plnění podmínek tohoto opatření obecné povahy (stanovení přechodné úpravy provozu na pozemních komunikacích) odpovídá žadatel, který jako odpovědnou osobu určil Michala Uhlíře, tel.: 602 543 139, e-mail: uhlir@ssam-cl.cz.

O d ů v o d n ě n í

KÚ LK obdržel dne 11.6.2021 od žadatele žádost o stanovení přechodné úpravy provozu na dotčených úsecích silnice I/15H, a to v úseku silničního km cca 0,000 – 3,090 na p.p.č. 1466 a 1205/1 v k.ú. a obci Kravaře.

V daném případě se jedná o zabezpečení pracovních míst v průběhu částečných uzavírek provozu ve dvou výše uvedených etapách a termínech v souvislosti s prováděním stavebních prací.

Souhlas s provedením přechodné úpravy provozu na dotčených úsecích silnice I/15H vydalo ŘSD ČR, Správa Liberec dne 10.6.2021 pod Č.j.: RSD-333682/2021-2 a také dne 21.6.2021 Policie ČR pod Č.j.: KRPL-58052/ČJ-2021-180106-2.

Podle ust. § 77 odst. 5 zákona o silničním provozu místní a přechodnou úpravu provozu na pozemních komunikacích stanoví příslušný správní orgán opatřením obecné povahy (viz ust. § 171 správního řádu a násl.), jde-li o světelné signály, příkazové a zákazové dopravní značky, dopravní značky upravující přednost a dodatkové tabulky k nim nebo jiné dopravní značky ukládající účastníkovi silničního provozu povinnosti odchylné od obecné úpravy provozu na pozemních komunikacích. Podle ust. § 77 odst. 5 zákona o silničním provozu platí, že jde-li o stanovení přechodné úpravy provozu na pozemních komunikacích, nedoručuje příslušný správní úřad návrh opatření obecné povahy a nevyzývá dotčené osoby k podávání připomínek nebo námitek.

KÚ LK posoudil shora specifikovaný návrh žadatele a s ohledem na výše uvedené skutečnosti jej shledal důvodným. Proto nezbylo než vydat toto opatření obecné povahy.

Poučení

Podle ust. § 77 odst. 5 zákona o silničním provozu opatření obecné povahy nabývá účinnosti pátým dnem po vyvěšení. Podle ust. § 173 odst. 2 správního řádu proti opatření obecné povahy nelze podat opravný prostředek.

JUDr. Jiří Němec

zástupce ředitele krajského úřadu pro agendu státní správy

Přílohy:

- 1/ Schválené DIO
- 2/ Přehledná situace
- 3/ Harmonogram stavebních prací
- 4/ DIO – zastávky Kravaře 1
- 5/ DIO – zastávky Kravaře 2

Obdrží:

- SaM silnice a mosty a.s., IČO: 25018094, se sídlem Máchova 1129, 470 01 Česká Lípa (datovou schránkou).
- Ředitelství silnic a dálnic ČR, IČO: 65993390, se sídlem Na Pankráci 546/56, 140 00 Praha 4 - Nusle, zastoupené organizační složkou Ředitelství silnic a dálnic ČR, Správa Liberec, se sídlem Zeyerova 1310, 460 55 Liberec (datovou schránkou).
- Policie České republiky, Krajské ředitelství policie Libereckého kraje, Územní odbor Česká Lípa, Dopravní inspektorát, se sídlem Pod Holým Vrchem 1734/14, 470 01 Česká Lípa (datovou schránkou).

Dále k vyvěšení na úřední desce:

- Obecní úřad Kravaře, se sídlem náměstí 166, 471 03 Kravaře (datovou schránkou).

Podle ust. § 173 odst. 1 správního řádu, s odkazem na ust. § 172 odst. 1 správního řádu, bude toto opatření obecné povahy vyvěšeno na úřední desce shora označeného správního orgánu. Podle ust. § 77 odst. 5 zákona o silničním provozu toto opatření obecné povahy nabývá účinnosti pátým dnem po vyvěšení.

Současně správní úřad příslušný pro vyvěšení a podání zprávy o vyvěšení potvrzuje, že tato písemnost byla zveřejněna způsobem umožňující dálkový přístup, podle věty druhé ust. § 25 odst. 2 správního řádu.

Vyvěšeno dne:

Sejmuto dne:


Razítko, podpis orgánu, který potvrzuje vyvěšení a sejmutí opatření obecné povahy.

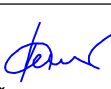
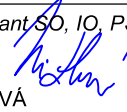
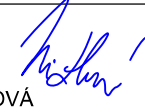

ČÁST B

VÝŠKOVÝ SYSTÉM Bpv SOUŘADNICOVÝ SYSTÉM S-JTSK

| Číslo změny: | Obsah změny: | Datum změny: |
|--------------|--------------|--------------|
| 01 | - | - |
| 02 | - | - |
| 03 | - | - |

| | |
|---|--|
| Objednatel:  ŘEDITELSTVÍ SILNIC A DÁLNIC ČR | ŘEDITELSTVÍ SILNIC A DÁLNIC ČR SPRÁVA LIBEREC ZEYEROVA 1310/2 460 55 LIBEREC |
|---|--|

| | | |
|---|--|--|
| Generální projektant:  SUDOP EU | SUDOP EU a.s. Olšanská 1a, 130 80 Praha Tel.: +420 267 094 305 E-mail: info@sudopeu.cz | Hlavní inženýr projektu: ING. LUKÁŠ ČERNÝ |
| | | Garant profese: - |

| | | | |
|--|---|--|--|
| Středisko: PROJEKTOVÉ STŘEDISKO ÚSTÍ NAD LABEM | | | |
| Vedoucí střediska: ING. MIROSLAV VÁŇA  | Odpovědný projektant SO, IO, PS: ING. JANA NITKOVÁ  | Vypracoval: ING. JANA NITKOVÁ  | Kontroloval: ING. LUKÁŠ ČERNÝ  |

| | | |
|---|-------------------------------------|----------------------------|
| Název zakázky: LK Souvislá údržba silnic, PDPS | Číslo smlouvy: 18-041.640 | |
| Název akce: I/15H Kravaře - Stvolínky | Projektový stupeň: VD-ZDS | |
| Objekt akce: SO 181 Dopravně inženýrské opatření | Datum: 08/2019 | |
| | Číslo částí: B | |
| Název přílohy: Technická zpráva | Měřítko: - | Počet formátů: - |
| | Číslo přílohy: 2.1 | |

Obsah

| | | |
|-----|-----------------------------|---|
| 1 | IDENTIFIKAČNÍ ÚDAJE | 4 |
| 2 | ZÁKLADNÍ ÚDAJE O STAVBĚ | 5 |
| 2.1 | ROZSAH STAVBY | 5 |
| 2.2 | STRUČNÝ POPIS NÁVRHU STAVBY | 5 |
| 3 | PŘECHODNÉ DOPRAVNÍ ZNAČENÍ | 6 |

1 IDENTIFIKAČNÍ ÚDAJE

| | |
|--------------------|--|
| Název zakázky: | LK Souvislá údržba silnic, PDPS |
| Název akce: | Silnice I/15 Kravaře – Stvolínky |
| Stavební objekty: | SO 101 Silnice I/15H, km 0,460 – 3,550 SO 181 Dopravně inženýrské opatření |
| Druh stavby: | Souvislá údržba – obnova vozovkového souvrství |
| Místo stavby: | Liberecký kraj |
| Katastrální území: | Kravaře v Čechách [674184] Stvolínky [758655] |
| Stupeň PD: | VD-ZDS |
| Objednatel: | Ředitelství silnic a dálnic ČR, správa Liberec Zeyerova 1310/2 460 55 Liberec IČO: 659 93 390; DIČ: CZ65993390 |
| Projektant: | SUDOP EU a.s. Olšanská 1a 130 80 Praha IČ: 051 65 024; IBAN: CZ49 0100 0001 1529 2816 0297 |
| Zakázkové číslo: | SEU 18-041.640 |
| Vypracoval: | Ing. Jana Nitková |

2 ZÁKLADNÍ ÚDAJE O STAVBĚ

2.1 ROZSAH STAVBY

Předmětem projektu je návrh souvislé údržby části silnice první třídy I/15. Návrh souvislé údržby vychází z diagnostického průzkumu, který zpracovala firma IMOS Brno a.s. Tento průzkum byl předán projektantovi jako podklad pro zpracování souvislé údržby.

Přesné začátky úseku byly upřesněny investorem. Úsek je veden z části v extravilánu a z části v intravilánu (průtah obcí Kravaře a Stvolínky). Navrženo je prodloužení životnosti vozovky výměnou vrchního vozovkového souvrství za nové vrstvy, včetně oprav lokálních poruch na odfrézovaném povrchu, které sahají hlouběji do konstrukčních vrstev vozovky.

Součástí údržby bude obnova vodorovného dopravního značení. Dále budou pročištěny silniční příkopy a propustky.

2.2 STRUČNÝ POPIS NÁVRHU STAVBY

Souvislé údržbové práce zahrnují celoplošné frézování krytu vozovky v tloušťce pokládané vrstvy. Lokální sanace trhlin dle TP 115, plošné vysprávkování a pokládku nových vrstev.

Součástí stavby je obnova nezpevněné krajnice a svislého dopravního značení, dále pročištění příkopů a silničních propustků.

Na základě diagnostiky vozovky dojde k výměně obrusné vrstvy v tl. 50 mm. Po odfrézování a provedení oprav lokálních poruch na odfrézovaném povrchu dle TP 115 dojde k pokládce nové obrusné vrstvy ve stejné tloušťce 50 mm. K této úpravě dojde i u napojení pozemních komunikací a hospodářských vjezdů/sjezdů napojených na silnici I/15H v šíři cca 1 m. Lokální opravy v místech rozpadu podkladní vrstvy dojde k dalšímu frézování min. 50 mm a pokládce nové ložné vrstvy.

Z důvodu poruchy vozovky v km 1,085 – 1,118, kde se nachází stávající dlažba, dojde k odstranění a výměně části stávající konstrukce vozovky v cca tl. 350 mm.

Dále bude v km 1,180 – 1,223 odstraněno asfaltové souvrství v tl. 100 mm a nově položena obrusná a ložní vrstva.

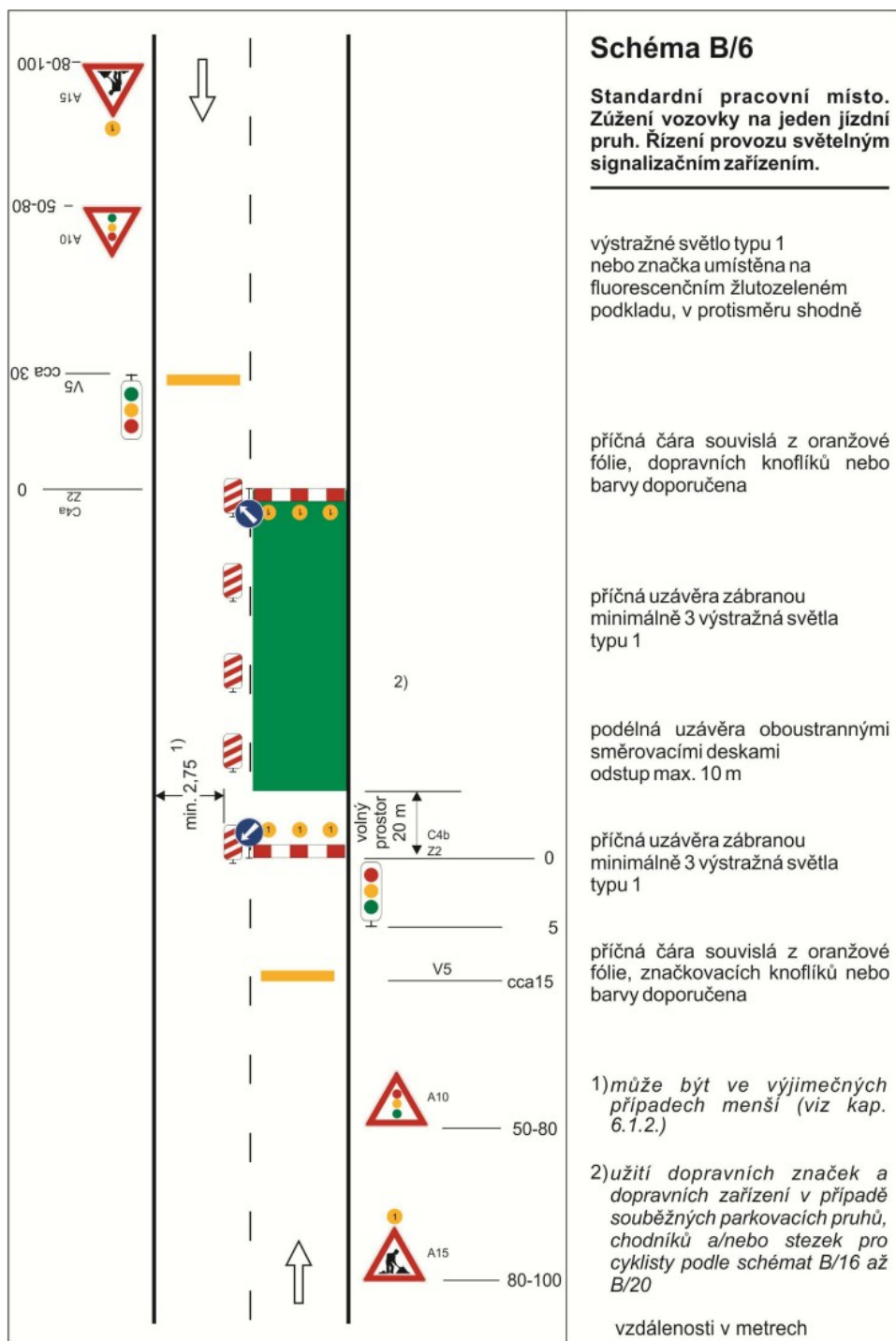
Pro napojení asfaltových vrstev budou spáry zality asfaltovou zálivkou.

Stavební činnost ani výsledná obnova stavby nevyvolá zhoršení vlivu na chráněné zájmy v daném území.

3 PŘECHODNÉ DOPRAVNÍ ZNAČENÍ

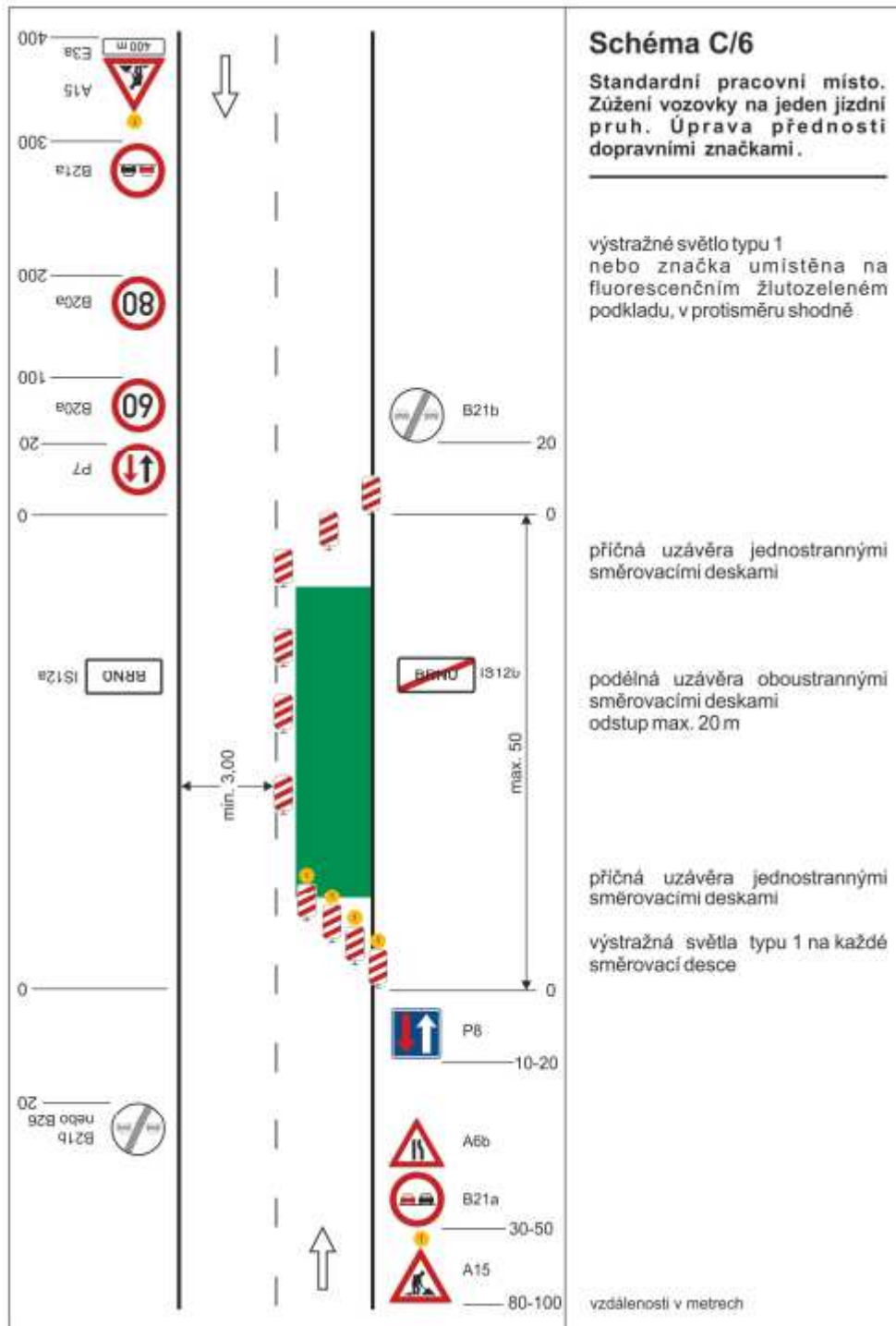
Po dobu provádění stavby bude osazeno přechodné dopravní značení, provedené podle schématu dle TP 66 Zásady pro označování pracovních míst na pozemních komunikacích 2015:

- 1) B/6 Standardní pracovní místo. Zúžení vozovky na jeden jízdní pruh. Řízení provozu světelným signalizačním zařízením (bude použito v obci, kde není nutné snížení rychlosti)

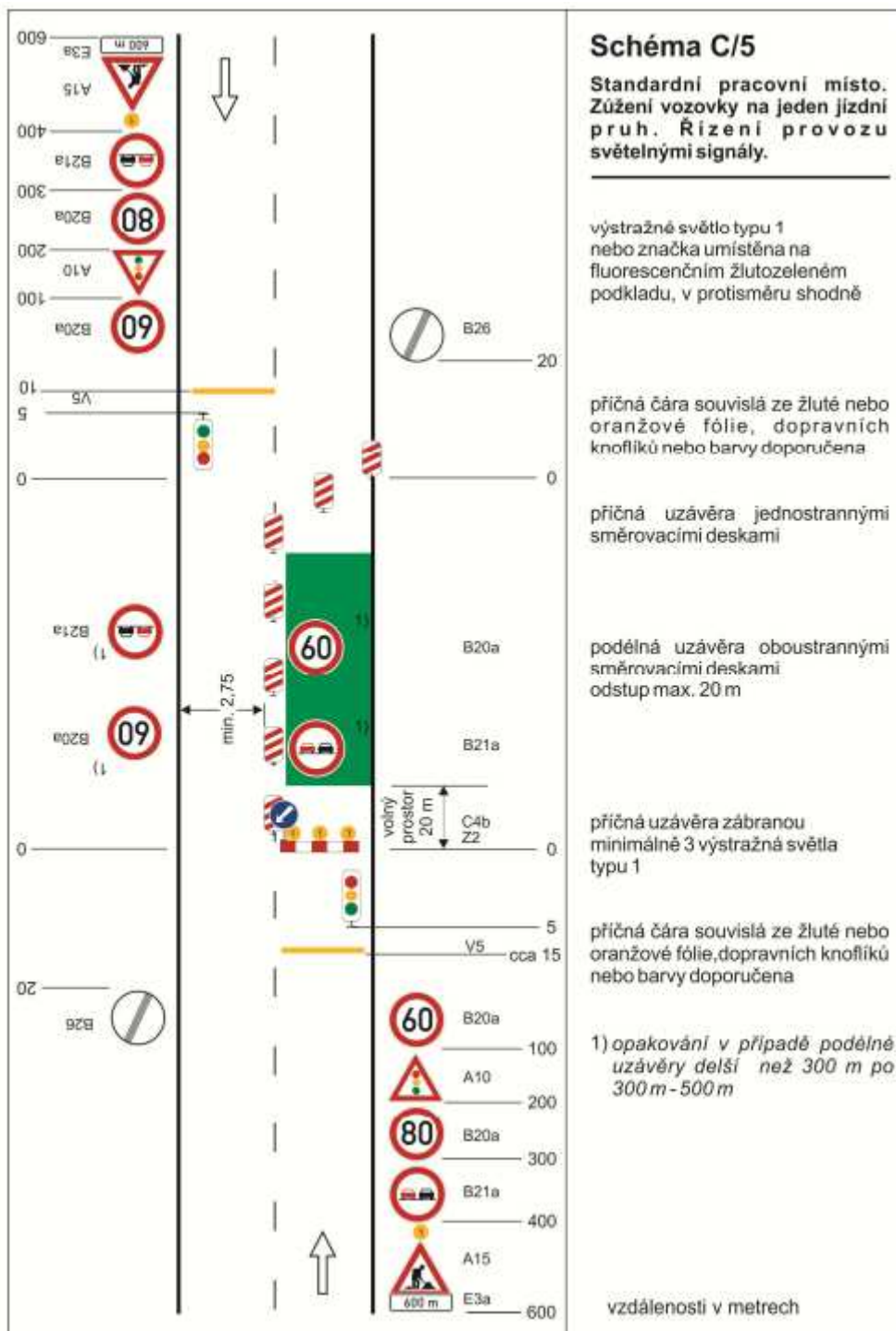


2) C/6 Standardní pracovní místo. Zúžení vozovky na jeden jízdní pruh. Úprava přednosti dopravními značkami.

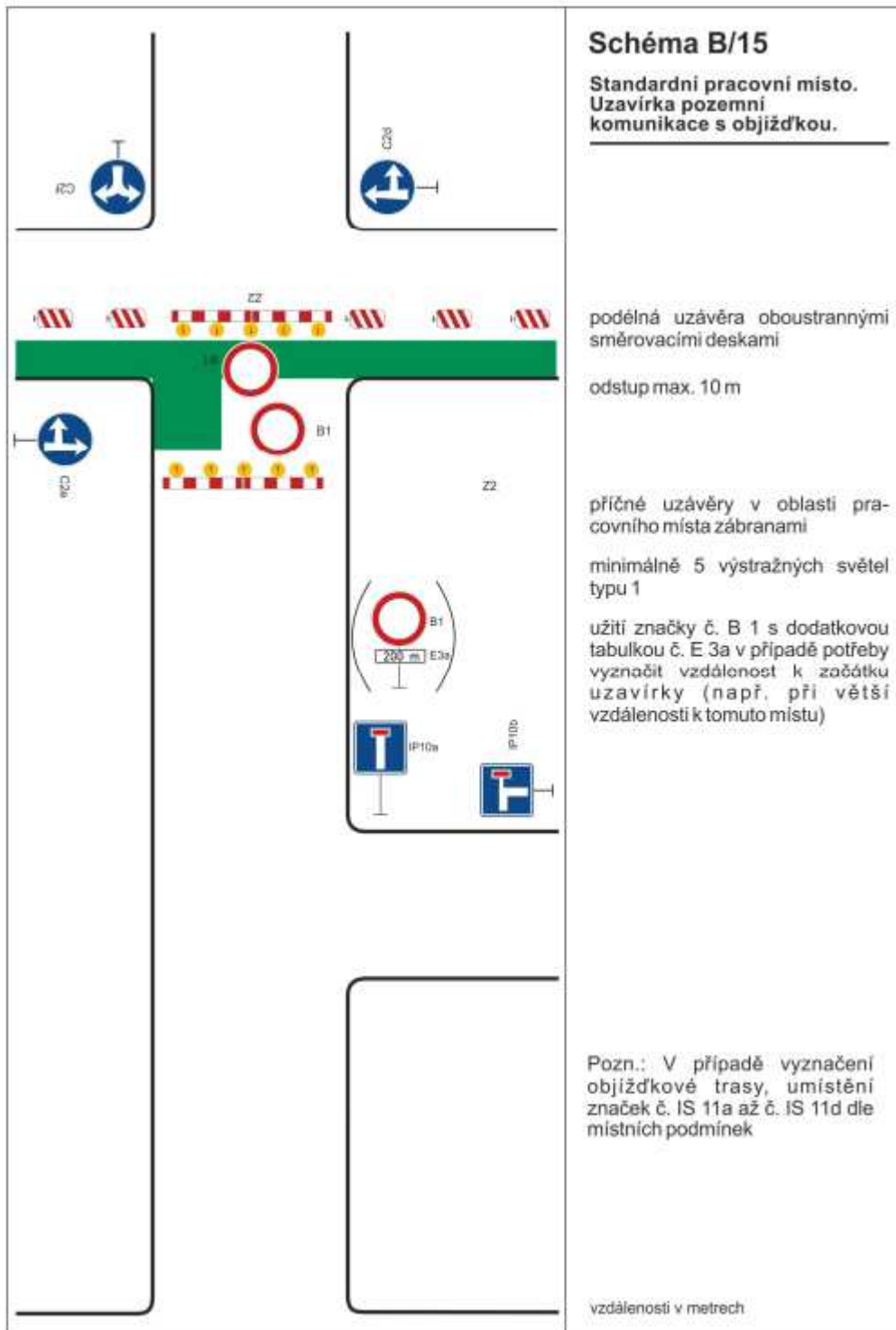
Pro řízení provozu bude použito světelné signalizační zařízení (toto schéma bude použito při přechodu z intravilánu do extravilánu a opačně)



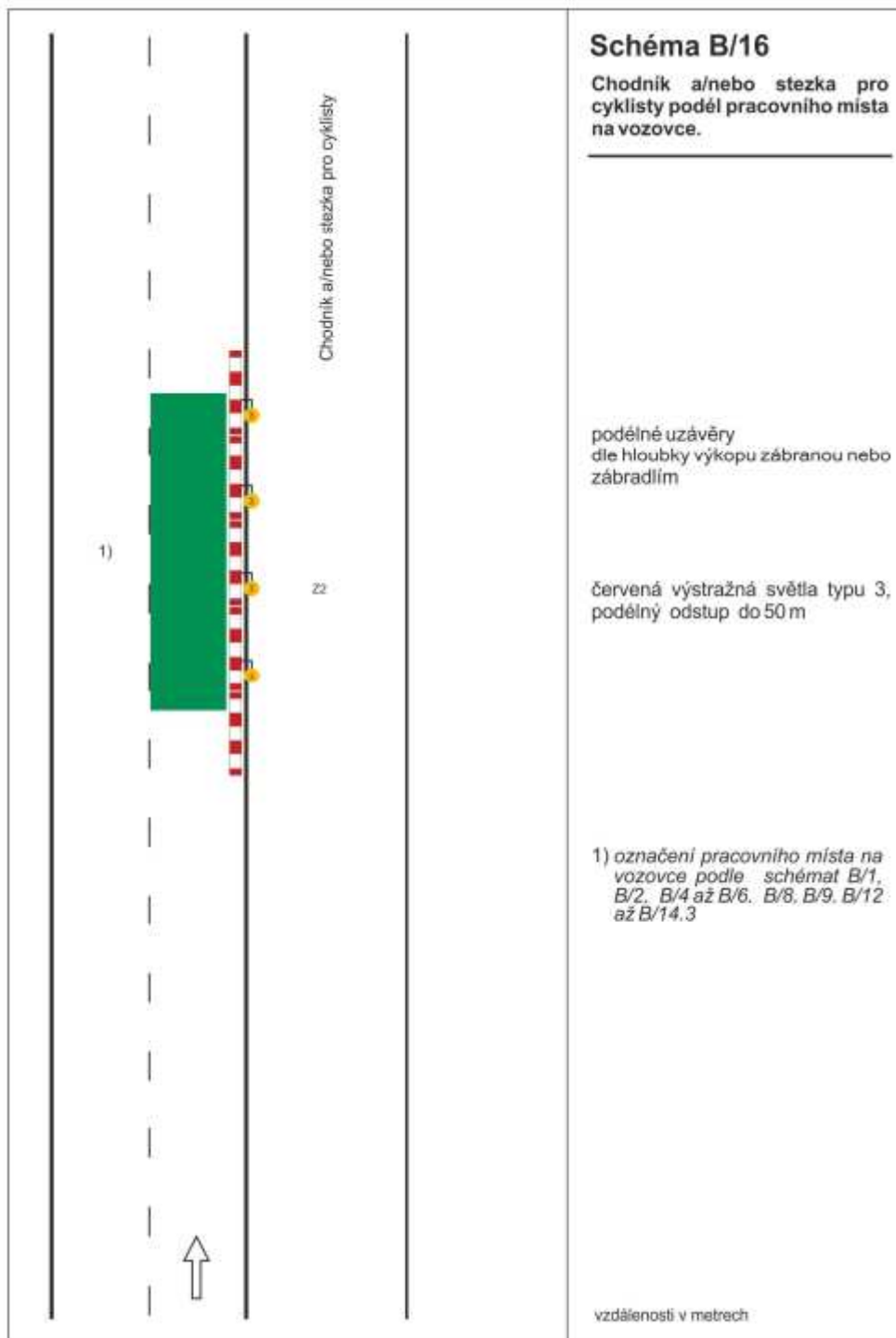
3) C/5 Standardní pracovní místo. Zúžení vozovky na jeden jízdní pruh. Řízení provozu bude světelným signalizačním zařízením. (bude použito v extravilánu)



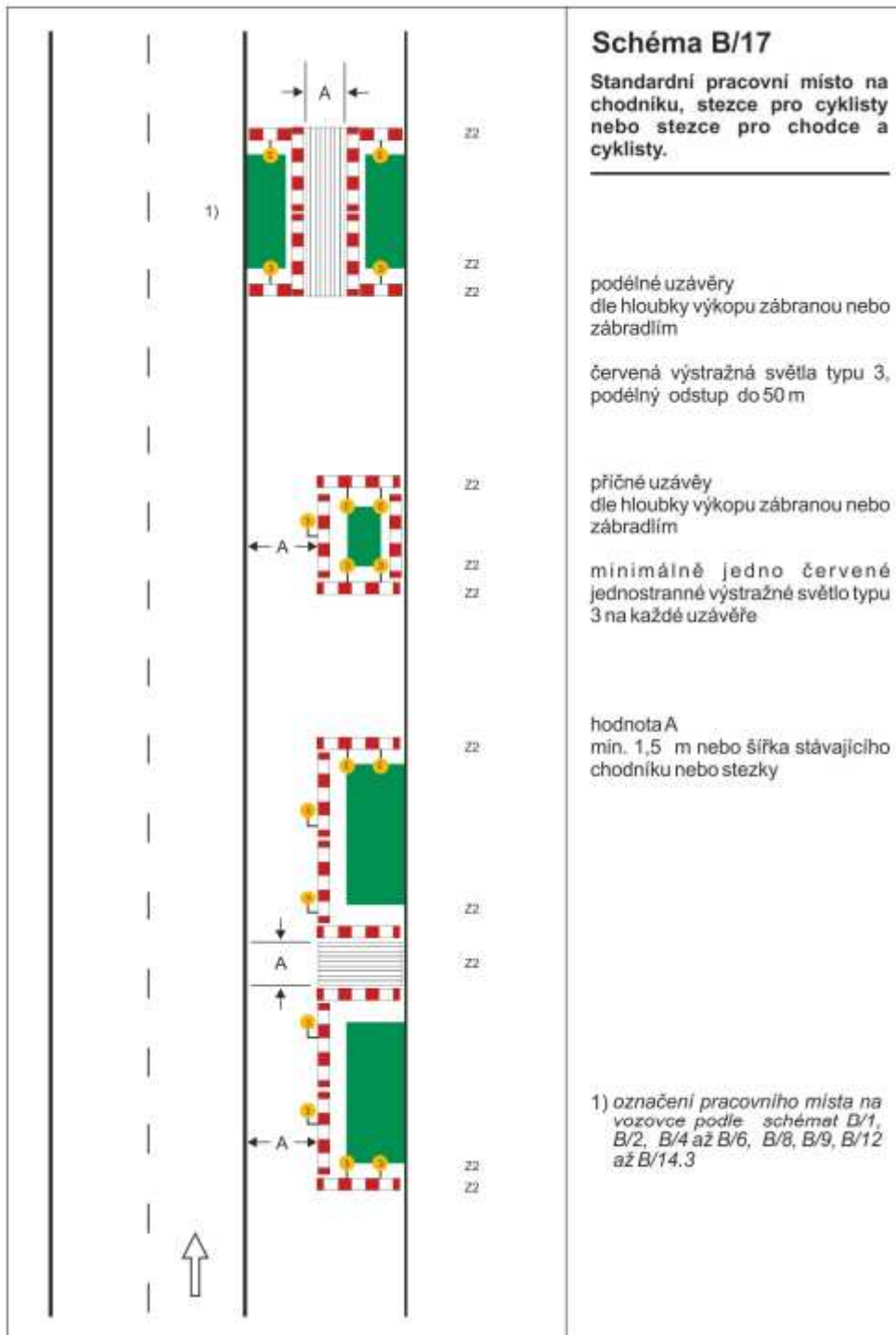
- 4) B/15 Standardní pracovní místo. Uzavírka pozemní komunikace s objížďkou (bude použito v obci Kravaře a Sezímky u obousměrných komunikací s šířkou menší jak 6 m)



- 5) B/16 Chodník a/nebo stezka pro cyklisty podél pracovního místa na vozovce (bude použito v intravilánu – zabezpečení proti pádu chodců)



- 6) B/17 Standardní pracovní místo na chodníku. Stezce pro cyklisty nebo stezce pro chodce a cyklisty (Bude použito v intravilánu v případě sanací, tj. výměna konstrukce celé vozovky a podloží, kdy je nutné zabezpečení proti pádu chodců).



Obec Kravaře

Po pravé straně v km 0,466 bude vedlejší ulice U Hřiště uzavřena po dobu realizace dílčího úseku. Objízdná trasa bude vedena z ulice Nádražní.

Po pravé straně v km 0,550 bude vedlejší ulice Nádražní uzavřena po dobu realizace dílčího úseku. Pro objízdnou trasu bude využita ulice U Hřiště nebo ulice Ronovská (uzavření ulice Nádražní bude provedeno až po zrealizování ulice U Hřiště).

Dále bude v průběhu realizace uzavřena ulice Školní v km 0,804. Objízdná trasa bude vedena ulicemi Gen. Svobody a následující propojkou (cca vzdálenost 45 m od hlavní komunikace).

Nejmenovaná ulice v km 1,068 bude po dobu realizace dílčího úseku uzavřena. Zde bude využita objízdná trasa přes nejmenovanou komunikaci směr Janovice s odbočením na silnici III/2633.

Vesnice Sezímky

V km 2,655 a v km 2,812 bude vedlejší komunikace po pravé straně uzavřena vždy z jednoho směru. Objízdnou trasu není nutné zřizovat.

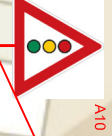
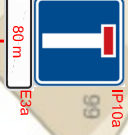
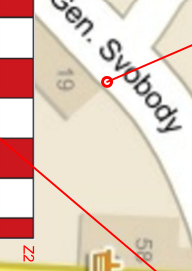
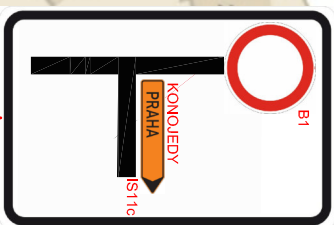
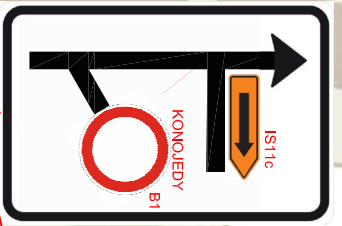
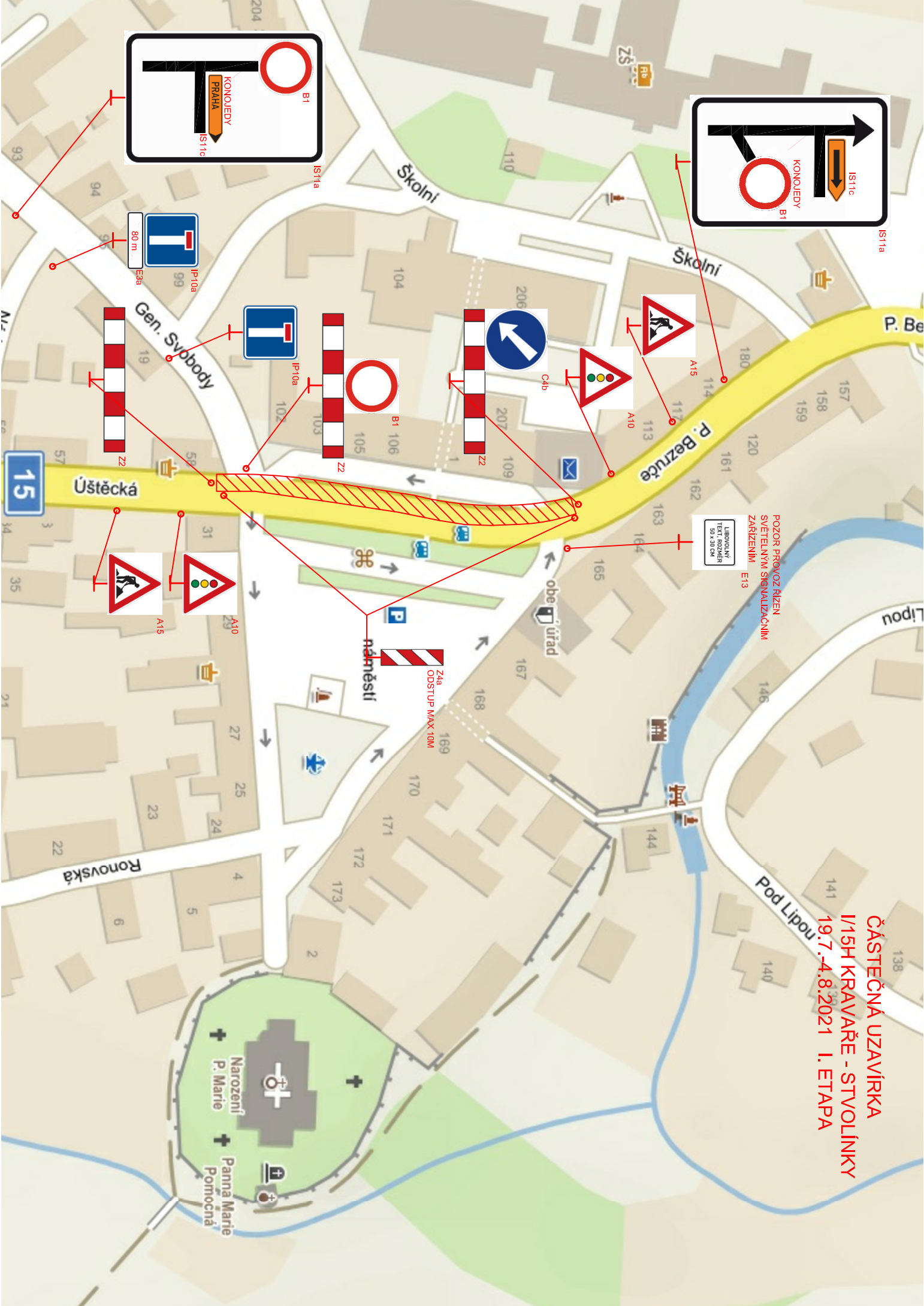
V km 2,810 po levé straně bude v případě potřeby u vedlejší nejmenované komunikace použit přejezdový plech, pro vyrovnání přejezdové plochy (propadlá vpust).

Vjezdy užší jak 6 m budou prováděny po domluvě s vlastníky přilehlých nemovitostí (takto je nutné postupovat i ulice Pod Lipou). Kdy je nutné celkové uzavření vjezdu po dobu prováděné údržby. V případě nemožnosti uzavření vjezdu, je nutné zajistit přístup vlastníkově do nemovitosti s použitím např. přejezdových panelů.

V průběhu montáže, přesunu, či demontáže dočasných dopravních značení (do dalšího pracovního úseku/do protějšího jízdního pruhu) budou dopravu řídit proškolení zaměstnanci zhotovitele, vybavení odpovídajícími komunikačními prostředky (vždy dva ve směně).

Návrh dočasných dopravních značení v definitivní podobě navrhne, projedná a zajistí dodavatel stavby.

**ČÁSTEČNÁ UZAVÍRKA
I/15H KRAVAŘE - STVOLÍNKY
19.7.-4.8.2021 1. ETAPA**

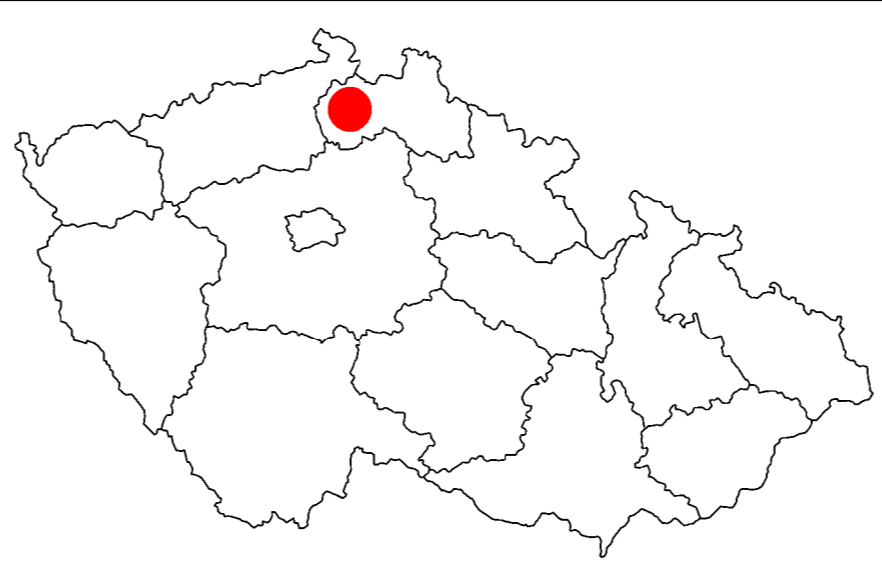
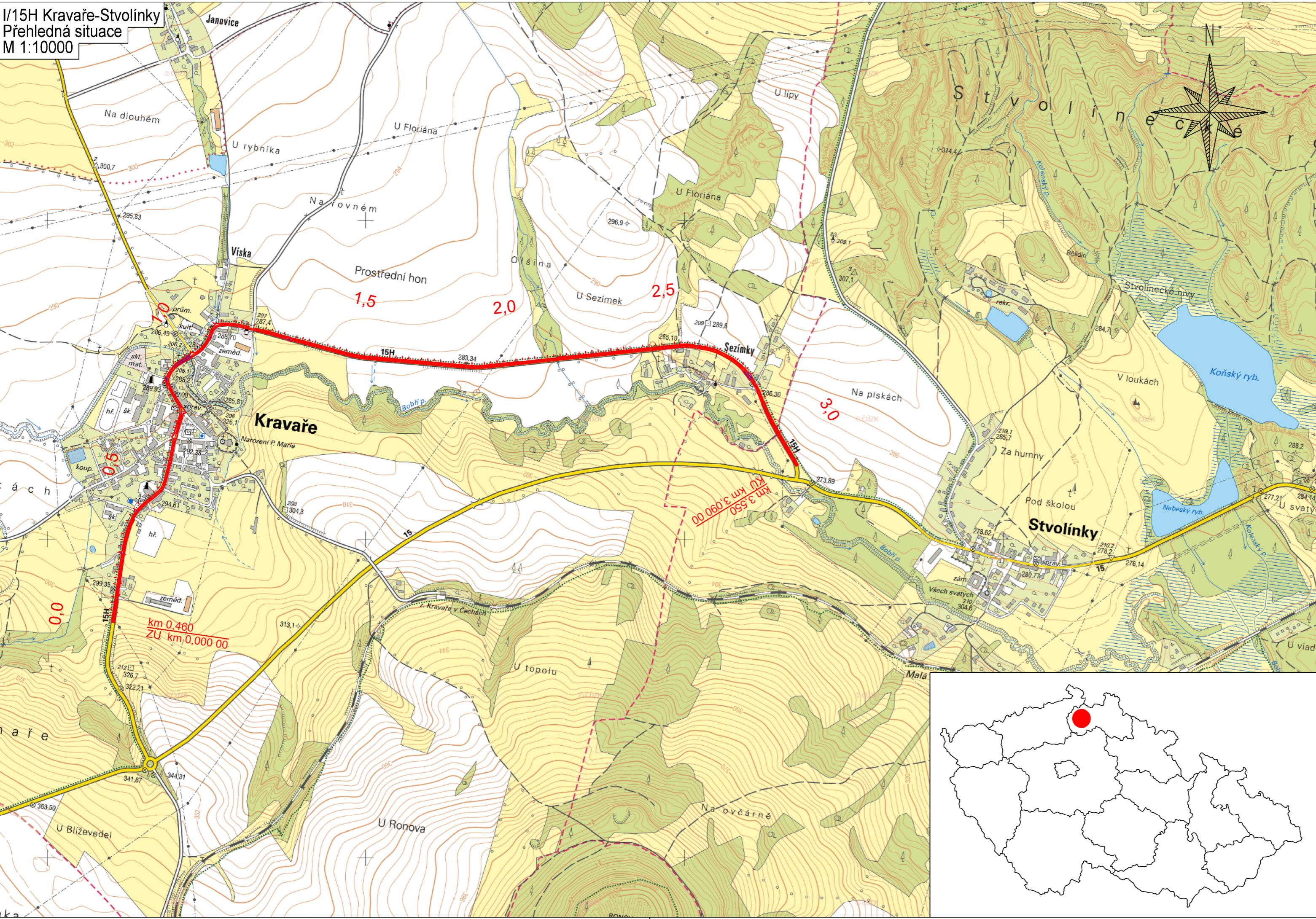


Map labels: Školní, P. Be..., Úštěcká, Gen. Sypboby, Ronovská, Pod Lipou, obehávací úřad, náměstí, Narození P. Marie, Panna Marie Pomocná.

**ČÁSTIČNÁ UZAVÍRKA
I/15H KRAVAŘE - STVOLÍNKY
19.7.-4.8.2021 II. ETAPA**




I/15H Kravaře-Stvolínky
 Přehledná situace
 M 1:10000



ČÁST A

VÝŠKOVÝ SYSTÉM Bpv SOUŘADNICOVÝ SYSTÉM S-JTSK ±0,000 = xxx,xx m n. m.

| Číslo změny: | Obsah změny: | Datum změny: |
|--------------|--------------|--------------|
| 01 | - | - |
| 02 | - | - |
| 03 | - | - |

Objednatel:
 ŘEDITELSTVÍ SILNIC A DÁLNIC ČR
 SPRÁVA LIBEREC
 ZEYEROVA 1310/2
 460 55 LIBEREC

Generální projektant:
 SUDOP EU a.s.
 Olšanská 1a, 130 80 Praha
 Tel.: +420 267 094 305
 E-mail: info@sudopeu.cz

Hlavní inženýr projektu:
 ING. LUKÁŠ ČERNÝ

Garant profese:
 -

Středisko:
 PROJEKTOVÉ STŘEDISKO ÚSTÍ NAD LABEM

| | | | |
|--|--|---------------------------------|----------------------------------|
| Vedoucí střediska: ING. MIROSLAV VÁNA | Odpovědný projektant SO, IO, PS: BC. JOSEF JANCÍK | Vypracoval: BC. JOSEF JANCÍK | Kontroloval: ING. LUKÁŠ ČERNÝ |
|--|--|---------------------------------|----------------------------------|

| | |
|--|------------------------------|
| Název zakázky: LK Souvislá údržba silnic, PDPS | Číslo smlouvy: 18-041.640 |
| Název akce: | Projektový stupeň: VD-ZDS |
| | Datum: 08/2019 |
| | Číslo částí: A |

| | | |
|--|----------------------|------------------------|
| Název přílohy: Přehledná situace | Měřítko: 1:10 000 | Počet formátů: 3xA4 |
| | Číslo přílohy: 2 | |

DOKUMENT LZE UŽÍVAT POUZE VE SMYSLU PŘÍSLUŠNÉ SMLOUVY O DILO. ŽÁDNÁ JEHO ČÁST NEMŮŽE BYT DLE ZÁKONA č.121/2000 Sb. KOPÍROVÁNA NEBO JINÝM ZPŮSOBEM ROZŠÍŘOVÁNA. BEZ SOUHLASU SUDOP EU a.s.